

# Dissenyant el teu futur

Itinerari d'Emprenedoria i Creativitat



# 0. Una nova mirada

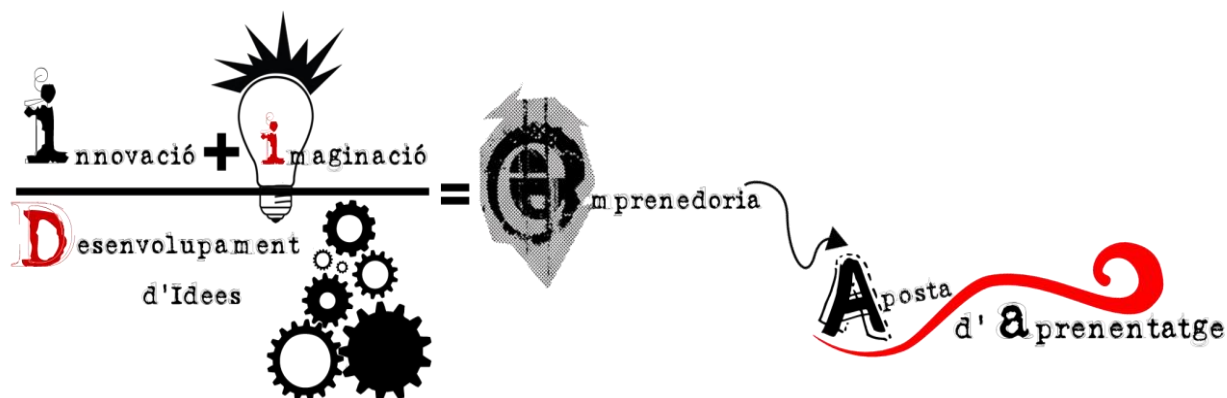
Els darrers canvis en la política educativa tenen com a objectiu despertar i desenvolupar en l'alumne/a les diferents habilitats personals per a poder fer de l'aprenent una persona competencial en diferents àmbits: personal i interpersonal, en els que la persona desenvolupa les seves pròpies característiques com a individu i com a persona que es relaciona amb d'altres; i en els àmbits social, en el qual la persona aprèn a participar en la transformació de la societat; i el professional, en el que l'individu busca satisfer les seves motivacions i expectatives en el món laboral.

És en l'equilibri d'aquests àmbits que sorgeixen noves propostes, com l'assignatura d'educació per a la ciutadania o la d'emprenedoria; o propostes per a dibuixar itineraris que ajudin a trobar nous camins en el desenvolupament de les competències i que facin de pont entre la formació obligatòria i la nova i variada oferta existent en els estudis post-obligatoris.

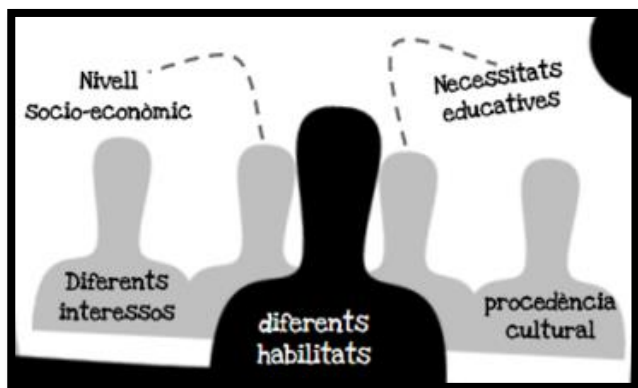
**IDEA és un itinerari que pretén donar resposta als alumnes que mostren un interès cap a els estudis basats en la empenedoria, la creació, la innovació i la comunicació , com poden ser estudis de periodisme, administració i direcció d'empreses, comunicació audiovisual, el món de la publicitat, l'estudi de llengües clàssiques o modernes, la política, el món de la justícia o l'art...**

**L'itinerari comença a 4rt ESO i es desplega fins a 2n de Batxillerat.**

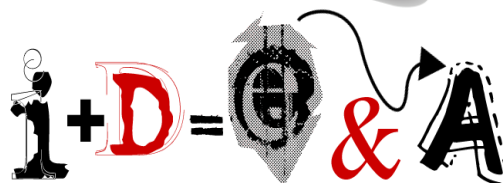
Aquest itinerari rep, doncs, el nom **IDEA** perquè entenem que la Innovació , juntament amb la Imaginació, afegida al Desenvolupament d'idees , porta a l'emprenedoria i , aquesta suposa una clara Aposta d'Aprenentatge pel futur.



# 1. **P**roblema a resoldre



**ALUMNES DIFERENTS  
EN UN MÓN CANVIANT**



**L'institut Ronda es troba situat al llinar del barri La Mariola de la ciutat de Lleida.**

L'edifici de l'institut és annex al de l'Escola Sta. Maria de Gardeny d'Educació Primària, que acull, pràcticament en la seva totalitat, alumnat del barri de la Mariola, majoritàriament de procedència gitana. En termes generals, l'alumnat de l'Institut procedeix actualment en un terç d'aquest centre, i la resta dels altres centres de Lleida, especialment del Col·legi Joc de la Bola i Pràctiques II. Per tant, a l'ESO, coexisteixen **2 tipus de col·lectius: una majoria amb un índex socio-econòmic mitjà-alt amb altes expectatives pels alumnes, que conviu amb un 25% d'alumnes amb un ISEC molt baix i poques expectatives acadèmiques. Tanmateix, detectem que, davant la greu crisi que ens afecta, tant les famílies de la zona alta com les de la Mariola, aposten per un model d'innovació per tal de trobar un model de futur per als seus fills/filles.**

L'itinerari IDEA pretén fer un replantejament de continguts i processos metodològics per a l'alumnat del segle XXI .



CONTACTE  
AMB



---

## 2. Objectius

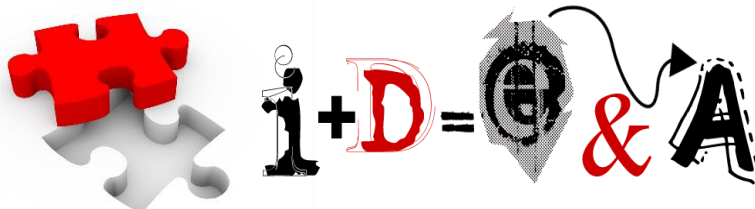


---

El procés d'ensenyament-aprenentatge actual, del segle XXI, demana que tingui la màxima connexió amb la realitat, de manera que aporti coneixements i que l'alumnat pugui veure la visió pràctica i aplicable en el món en què vivim. L'itinerari té, doncs, una vessant interdisciplinària i demana la utilització dels coneixements de les diferents matèries que el componen. L'itinerari IDEA vol preparar l'alumnat per a ser capaç de :

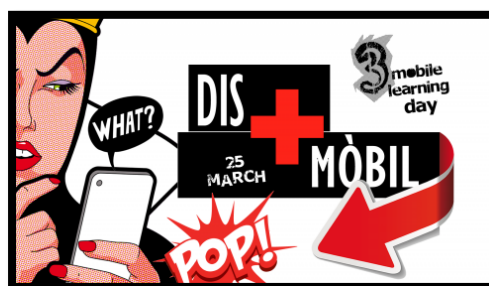
- fomentar la **iniciativa emprendedora**, considerada no únicament com un conjunt de qualitats i habilitats necessàries per crear una empresa, sinó com una actitud general per afrontar riscos i prendre decisions tant en les activitats professionals com en els estudis o en la vida quotidiana;
- **aplicar coneixements de forma interdisciplinària**, que té com a fonament el fet de que l'alumne estableix connexions entre les diferents matèries que configuren l'itinerari.
- **prendre consciència de la seva capacitat creativa** per a poder buscar resposta i solucions diferents als reptes quotidians que ens podem trobar en la nostra trajectòria personal i laboral;
- **mostrar autonomia, iniciativa i confiança en un mateix**, tant a l'hora de prendre decisions com a la d'expressar les seves idees en públic;
- **treballar en equip**, adoptant una actitud participativa, oberta i respectuosa; i mostrant cooperació i la responsabilitat quan s'hagin de dividir les tasques o s'hagin de prendre decisions;
- **adaptar-se als canvis tecnològics** que es vagin produint, que comporten formes d'organització i de comunicació diferents, mostrant destresa en l'ús de les tecnologies.
- **i exercir la ciutadania** en l'àmbit laboral, però també en la vida personal, i a estar capacitada per prendre les decisions amb coherència i responsabilitat, com a persona emprendedora, treballadora o consumidora.

# 3. Resposta



Aquest itinerari arrenca a 4rt ESO , on ofertem a l'alumnat un conjunt de matèries per iniciar-los en el coneixement d'aquests àmbits:

- Emprenedoria
- Comunicació Audiovisual
- Atelier de Creativitat
- 2ª llengua estrangera ( Alemany o Francès)
- Inicicació al Xinès I



**Mobile Learning Day** és un gimcana que duem a terme a Lleida un cop a l'any amb l'alumnat de 4rt ESO i que suposa l'aplicació de tots els aprenentatges que ells han fet durant els 4 cursos de l'ESO quant a l'utilització dels dispositius mòbils. Aquesta experiència els demana fer ús de la creativitat, resolució de problemes, la cooperació i el respecte envers els companys i, sobre tot, la ciutat i els seus habitants.

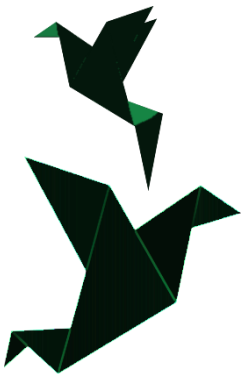
---

A 4rt ESO, la proposta rau en dos eixos: un que es centra en el procés de creació ( de tu mateix com a persona, d'un producte i d'una empresa) i l'altre en el coneixement de llengües estrangeres , tan necessari en un món globalitzat. Totes aquestes matèries estan coordinades i funcionen de forma conjunta, de manera que l'alumnat necessita de totes elles per tal d'arribar a bon port. No es duen a terme exàmens, sinó que s'avalua l'alumnat atenent a les seves competències a través de l'observació de procediments i del projecte final de cada trimestre.



- En la **matèria d'Emprenedoria** es treballen els valors d'emprendre, l'entrenament i l'estímul de les diferents habilitats per emprendre, els àmbits on es pot aplicar l'emprenedoria, la manera de planificar i materialitzar un projecte o esdeveniment, l'estudi d'experiències reals, l'anàlisi de l'entorn i creació de la pròpia empresa, des de la recerca de la idea de la què neix, passant per l'estudi de la viabilitat fins arribar a la presentació de la mateixa .

- En la **matèria de Comunicació audiovisual** mostrem als alumnes els diferents instruments comunicatius que ofereixen les noves tecnologies per ajudar a crear i donar difusió al projecte d'empresa, així com a conèixer el món de la imatge i el so .



- En la **matèria de l'Atelier de Créativité**, es pretén donar una visió global sobre la creativitat, entenent-la com la capacitat que té tota persona de desenvolupar una tasca o donar solució a un problema de manera diferent, mitjançant l'estudi i la pràctica de diferents propostes centrades en la paraula i la imatge.

Quant a l'**estudi de llengües estrangeres**, cal remarcar que els alumnes de l'itinerari cursen, a més de l'anglès com a 1ª llengua estrangera, una segona Llengua Estrangera- Francès o Alemany – que porten estudiant des de 1r ESO; i , des del curs 2014-15, l'aprenentatge de la llengua xinesa. El motiu d'aquesta àmplia oferta lingüística és degut a que entenem que els alumnes que tenen el perfil d'emprenedors creatius necessiten conèixer diferents llengües per poder desenvolupar-se en diversos terrenys.





# BATX **IDEA** L·LERAT

Un cop superada la fase més instrumental de l'ESO, que prioritza l'aprenentatge d'uns certs continguts fonamentals per a la vida en la nostra societat, **entendem que la formació en l'ensenyament secundari post-obligatori hauria de prioritzar la formació humana i creativa de l'alumnat, així com el seu pensament crític.** És per això que, un cop en el Batxillerat, l'alumnat ha de poder endinsar-se en el món de l'emprenedoria a través de l'aprenentatge significatiu i coordinat d'unes matèries determinades que, finalment, el portin no només a comprendre cada una de les matèries, sinó la relació que hi ha entre elles.

En el món en què vivim, en ple segle XXI, la classe de persones que la nostra democràcia i economia moderna necessiten no són sols aquells que saben recopilar i entendre informació útil, sinó que han de saber utilitzar-la per prendre decisions i emprendre accions escaients. I, en aquest sentit, estudis recents demostren que l'aplicació del nou coneixement és necessària per a realment comprendre'l i retenir-lo : usa'l o perd-lo !

**El que IDEABATXILLERAT proposa és l'Aprenentatge basat en Problemes (ABP) ja que suposa un procés d'aprenentatge que inclou raonament creatiu i lògic i aplicació pràctica dels coneixements i habilitats de l'alumnat en un context significatiu.**



**Els alumnes han de fer o crear alguna cosa autèntica en resposta a un problema autèntic.** La recerca en sí i les presentacions multimèdia soles, per exemple, rarament es qualificarien com a solucions útils a problemes en el món fora de l'aula, tot i que poden ser components vàlids en el procés de solució del problema.



**Els estudiants haurien de poder tenir accés als mateixos – o gairebé- recursos que tenen els adults en situacions similars.**



# COM FUNCIONA L'ITINERARI ?

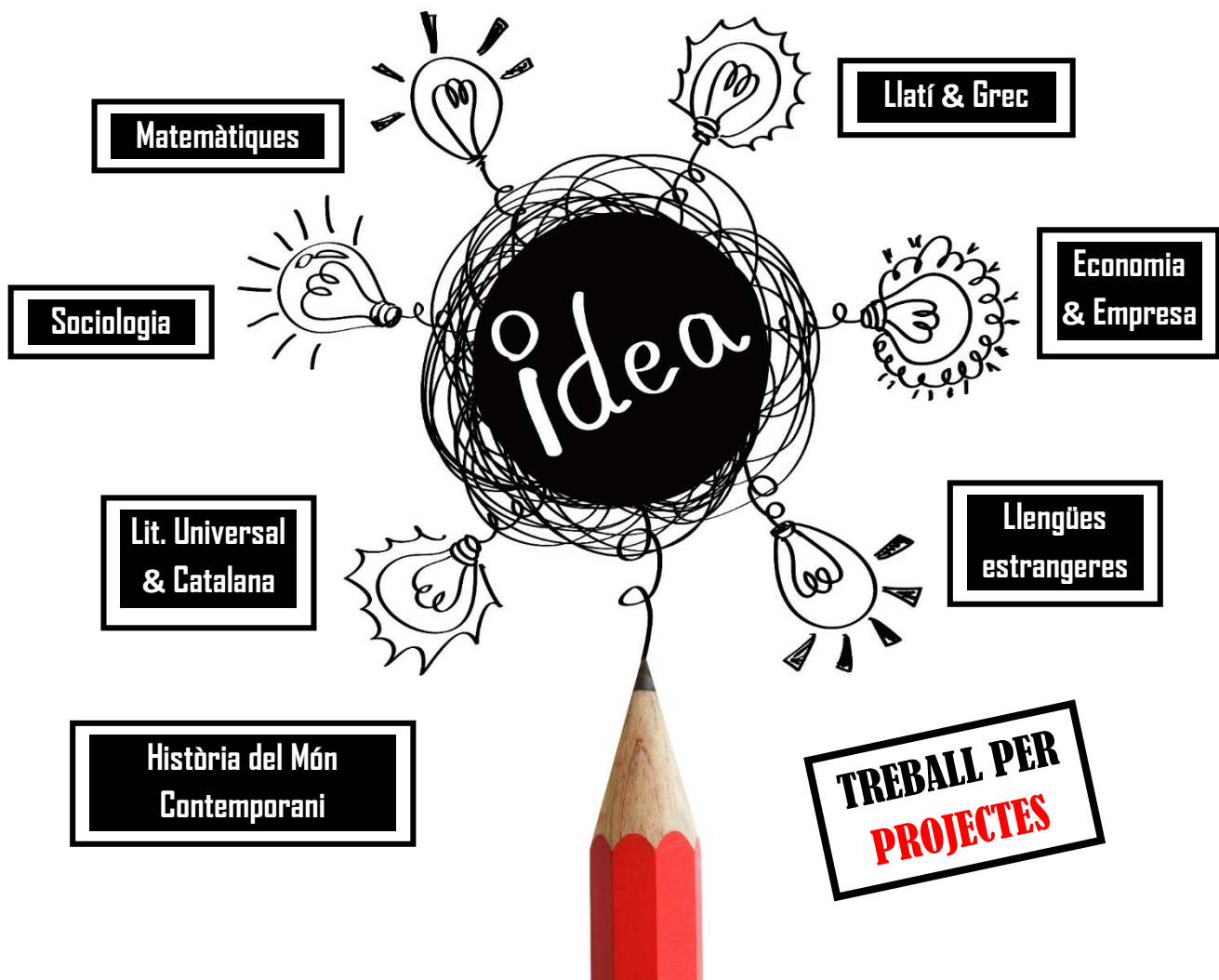
En el Batxillerat, tot l'alumnat de la branca Social i la branca Humanística cursen l'itinerari IDEA, que consta d'un conjunt de matèries que volem que preparin els nostres estudiants en el coneixement d'uns àmbits que funcionaran de forma coordinada i assoliran objectius comuns.



Tant les matèries de la branca Social com les de la branca d'Humanitats es coordinen de forma vertical i horitzontal.



Es du a terme un projecte transversal al final de cada trimestre en el que els alumnes poden aplicar els coneixements i procediments adquirits.





# 4. Recursos

Donat que el problema del que partíem era l'absència d'una proposta adequada adreçada a l'alumnat del Segle XXI, per tal de preparar-los pels grans reptes que ens planteja un món canviant, la resposta la vam haver de crear nosaltres mateixos. Així doncs, tots els recursos han estat generats pel professorat implicat en el plantejament de l'itinerari IDEA.

## RECURSOS BÁSICS

- Material elaborat pel mateix professorat
- Coordinació setmanal - 1h
- Ús de les Tecnologies disponibles al centre ( aula d'informàtica + ordinador amb canó per projeccions) per dur a terme les activitats.



IDEA

MATERIAL DISPONIBLE A TRAVÉS D'UN ESPAI WEB

<http://atles3.wix.com/idea>



## RECURSOS PLUS+

- **Participació de les famílies** : tant com a ponents o formadors, com participant en l'avaluació.
- **Cooperació endegada amb la Universitat**
- **Col·laboració amb la ciutat** :
  - Món empresarial de Lleida : Lleida.net, per ex
  - Experts: fotografia, edició pàgines web,...
  - Institucions: Seu Vella, GlobalLleida...
  - Propostes culturals: Fundació Sorigué



# 5. Resultats

4t ESO

A 4rt ESO, els tres trimestres corresponen a un trajecte dibuixat per a l'alumnat per tal que avancin des del coneixement personal (EgoZoom) fins a la creació d'un model de negoci (Made in Ronda) que desenvoluparà el producte que hauran dissenyat durant el segon trimestre (CreaThink).

ego  
Zoom

creaThink



Aquesta nova manera d'enfocar el procés d'aprenentatge - i, perquè no dir-ho, del procés d'ensenyament- ha comportat els següents resultats :

1. **NOMBRE D'ALUMNES** : En el primer curs d'implementació del projecte IDEA ( Curs 2014-15) a 4rt ESO, vàrem tenir 9 alumnes. Aquest curs comptem amb 18 alumnes.
2. **PERFIL DE L'ALUMNAT** : El perfil de l'alumnat continua sent , com l'any anterior, totalment heterogeni amb la voluntat que sigui inclusiu . Hi ha alumnes amb altes i baixes capacitats, així com alumnes de perfil socioeconòmic i cultural mitjà-alt i també baix.
3. **COORDINACIÓ** : El fet que hi intervinguem 8 professors ens comporta tenir una bona coordinació quant a les activitats i continguts que anem desenvolupant.
4. **FAMÍLIES** : Ja des del primer any la implicació de les famílies va ser molt alta - ja fos participant com a ponents en diverses classes o, fins i tot, impartint tallers- ja fos estant presents en el moment de la presentació dels projectes per part dels seus fills/filles.  
També han començat a participar en l'informe d'avaluació del progrés del seu fill/a a través d'observacions puntuals de la seva implicació en el projecte.
5. **UNIVERSITAT** : Des d'un primer moment la Universitat de Lleida ha estat interessada en el desenvolupament de l'itinerari. Així ha participat en el desenvolupament de certes activitats i també ens ha convidat a explicar la nostra experiència a la facultat de Pedagogia.
6. **LA CIUTAT** : Lleida participa de forma activa en el desenvolupament de l'itinerari IDEA des del sector del món empresarial i la universitat, a través d'una col·laboració recíproca.



Els projectes proposats pel 1r de Batxillerat són els següents :

## DEMOS

### DEL MITE D'EUROPA A UNA EUROPA SENSE GRÈCIA ?

1r

Trimestre

#### PROBLEMA: Té sentit la Unió Europea?

- Sou ciutadans europeus? Per què? Què et fa ser europeu?
- Per què estem junts tants països si som tan diferents?
- És Europa encara " un projecte en evolució constant amb objectius comuns i valors fixes?

2n

trimestre

### IN VINO VERITAS

#### L'ECONOMISTA CAMUFLAT

#### PROBLEMA: Què projectar fora el que tenim?

- Mirem i analitzem els productes de la nostra terra ( vi, oli, fruita...)
- Sigueu un economista camuflat i determineu quins productes locals podem projectar al món exterior.

3r

trimestre

### MADE IN CATALONIA

#### DEL LOCAL AL GLOBAL

#### PROBLEMA: Com crear una empresa de valors que creï valor?

- Cada grup ha de crear una empresa que pugui passar del local al global, és a dir, fer que funcioni en un territori més extens que no la nostra ciutat.
- Quins valors aporta ? Quin valor crea?

Donat l'èxit del curs anterior, aquest curs 2015-16 hem iniciat l'itinerari IDEA a 1r de Batxillerat. Aquest cop la mateixa directiva del centre, a iniciativa dels pares i mares, va decidir que tot l'alumnat del Batxillerat Humanístic-Social el cursaria de forma integral. **Per tant, comptem amb 36 alumnes i un total de 10 professors** . Aquest cop la implicació de la comunitat és més extensa ja que hem endegat una via de col·laboració no només amb la Universitat, sinó també amb petites i grans empreses de Lleida, com per exemple les Caves de Raïmat, El Pastoret de la Segarra, l'Olivera de Vallbona de les Monges TV Lleida, el diari el Segre,...

Si com diu el filòsof Eric Hoffer: " *Els que estan aprenent heretaran la terra, mentre que els que ja saben estaran perfectament equipats per viure en un món que ja no existeix*", l'escola del segle XXI ha d'evolucionar i afrontar nous reptes. Així ensenyar a emprendre, finances i la gestió tant dels diners com de les emocions pot suposar un clar avantatge per aquells que es vulguin formar per un futur incert i canviant sense problemes financers com els que afronten algunes famílies actualment. L'emprenedoria és - o hauria de ser- una actitud que ens ajudés a afrontar nous reptes. S'aprèn i s'entrena . I això és el que nosaltres ens hem proposat !